

# Starfsáætlun Hríseyjarskóla

Grunnskóladeild

Leikskóladeild



**Gildi Hríseyjarskóla eru  
manngildi - þekking - metnaður  
2020-2021**

**Hrísey, júní 2020**

**Ábyrgðarmaður: Þórunn Björg Arnórsdóttir**

## Innihald

<i>Inngangur</i> .....	3
<i>Hríseyjarskóli</i> .....	3
<i>Starfsfólk skólans</i> .....	4
<i>Skipurit Hríseyjarskóla</i> .....	4
<i>Skýringar með skóladagatali 2019-20 fyrir samrekinn leik og grunnskóla</i> .....	5
<i>Tilhögun kennslu og kennsluáætlanir</i> .....	7
<i>Kennsluaðferðir</i> .....	7
<i>Heimanám</i> .....	7
<i>Stundaskrá grunnskóla</i> .....	8
<i>Starfsáætlun nemenda</i> .....	8
<i>Starfsáætlun leikskóladeildar</i> .....	10
<i>Skólaráð</i> .....	11
<i>Samstarf heimila og skóla</i> .....	12
<i>Foreldrasamstarf- áætlun</i> .....	12
<i>Stjórn foreldrafélagsins</i> .....	12
<i>Nemendaráð</i> .....	13
<i>Félagslíf</i> .....	13
<i>Skólareglur</i> .....	13
<i>Skólasókn</i> .....	16
<i>Ástundunarreglur</i> .....	17
<i>Nemendur - stoðþjónusta</i> .....	18
<i>Heilsugæsla</i> .....	18
<i>Áfallaráð í Vinnslu</i> .....	19
<i>Forvarnir og öryggismál</i> .....	19
<i>Ávana- og fíkniefni/vímuvarnir</i> .....	19
<i>Símenntunaráætlun</i> .....	19
<i>Rýmingaráætlun</i> .....	20
<i>Eineltisáætlun</i> .....	20
<i>Viðbrögð vegna heimsfaraldurs</i> .....	21
<i>Viðbrögð vegna gosmengunar</i> .....	21
<i>Hagnýtar upplýsingar</i> .....	21
<i>Mötuneyti</i> .....	21
<i>Móttaka nýrra nemenda</i> .....	22
<i>Skyndilegar breytingar í fjölskyldunni, áföll í lífi nemenda</i> .....	22
<i>Gæsla í frímínútum</i> .....	22
<i>Óskilamunir</i> .....	22
<i>Útivistarreglur</i> .....	22
<i>Leyfi frá skólasókn</i> .....	23
<i>Eigur skólans</i> .....	23
<i>Forfallakennsla</i> .....	23
<i>Illviðri og ófærð</i> .....	23

## *Inngangur*

Samkvæmt Aðalnámskrá grunnskóla skal hver skóli birta stefnu sína með tvennum hætti. Annars vegar er almenn stefnumörkun birt í skólanámskrá og hins vegar eru upplýsingar, sem eru breytilegar frá ári til árs, birtar í árlegri starfsáætlun.

Í starfsáætlun Hríseyjarskóla er gerð grein fyrir starfstíma skólans og mikilvægum dagsetningum og ýmsum hagnýtum upplýsingum um skólastarfið, hefðir og venjur og verklagsreglur sem í gildi eru í skólanum.

## *Hríseyjarskóli*

Heimilisfang: Við Hólabraut 630 Hrísey

Sími: 4661763

Netfang: [thorarno@akmennt.is](mailto:thorarno@akmennt.is)

Heimasíða skólans: [www.hriseyjarskoli.is](http://www.hriseyjarskoli.is)

Skólastjóri: Þórunn Björg Arnórsdóttir

Grunnskóladeildin er opin á skólatíma frá klukkan 07:45 til 16:00.

(Leikskóladeildin er opin frá 07:45-16:00)

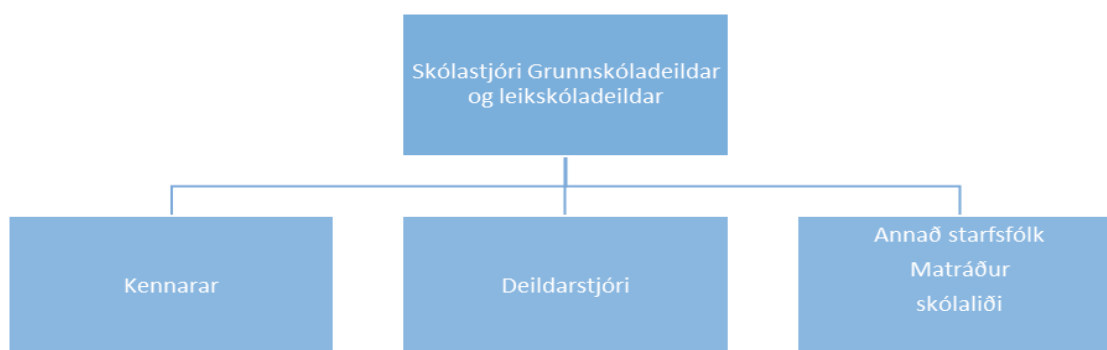
Nemendafjöldi á leikskóladeild

Nemendafjöldi í grunnskóladeild 15

## Starfsfólk skólans

Skólinn kappkostar að skapa öruggt umhverfi til náms og þroska þar sem ríkir traust skipulag og hvatning til hámarks árangurs. Kennarar starfa samkvæmt siðareglum kennara og leikskólakennara. Allir starfsmenn skólans skulu sýna það í störfum sínum að þeir virði manngildi og mikilvægi hvers einstaklings. Starfsmenn skólans eru bundnir þagnarskyldu um mál nemenda og fjölskyldna þeirra en starfa samkvæmt verklagsreglum um tilkynningaskyldu starfsmanna leik-, grunn- og framhaldsskóla til barnaverndarnefnda frá 18. desember 2006 um vanrækslu og aðbúnað barna

## Skipurit Hríseyjarskóla



## Starfsmannalisti Hríseyjarskóla 2020-2021

Nafn	Starfsheiti
Díana Sveinbjörnsdóttir	Skólaliði
Helena Sólrún Hilmarsdóttir	Matráður
Hrund Teitsdóttir	Grunnskólakennari
Vilborg Valgeirsdóttir	Grunnskólakennari
Þórunn Björg Arnórsdóttir	Skólastjóri

# Skóladagatal 2020-2021

ÁGÚST	SEPTEMBER	OKTÓBER	NÓVEMBER	DESEMBER	JANÚAR	FEBRÚÁR	MARS	APRIL	MAI	JÚNÍ
1 Þ	Vöðv	1 F Samræmt próf í lífsfræði 4	1 S	1 Þ Fyllivaldsdagurinn	1 F Nýlrsdagur	1 M	1 M	1 F Skólagar	1 L Verkalýðingardagurinn	1 Þ
2 M	Vöðv	2 F Samræmt próf í stærðfr. 4	2 M	2 M	2 L	2 Þ	2 Þ	2 F Þróttunardagurinn tengi	2 S	2 M
3 F	Þráðgaur varslunarmennna	3 L	3 Þ	3 F	3 S	3 M	3 M	3 L	3 M	3 F
4 F	4 F	4 S	4 M	4 F	4 M <b>STARFS DAGUR</b>	4 F	4 F	4 S Þróttunardagur	4 Þ	4 F Skólabíll
5 L	5 M	5 M	5 F	5 L	5 Þ Vöðv	5 F Þráðgaur starfráðgjafar	5 F	5 M Annar í jóðgum	5 M	5 L
6 S	6 Þ	6 Þ	6 F	6 S	6 M Erektáráðingvöðv	6 L Þráðgaur leikskólans	6 L	6 Þ	6 F	6 S Skólaminnunardagurinn
7 M	Heilsuvika	7 M	7 L	7 M	7 F Námamár	7 S	7 S	7 M	7 F	7 M <b>STARFS DAGUR</b>
8 Þ	Þráðgaur leikis	8 F	8 S	8 Þ Baráttudagur gegn einelli	8 F Námamár	8 M	8 M	8 F	8 L	8 Þ <b>STARFS DAGUR</b>
9 M	9 M	9 F	9 M	9 M	9 L	9 Þ	9 Þ	9 F Samræmt próf í lei. 9. b.	9 S	9 M <b>STARFS DAGUR</b>
10 F	10 L	10 L	10 Þ	10 F Námamár	10 S	10 M	10 M	10 M Samræmt próf í stað. 9. b.	10 L	10 F
11 F	11 S	11 S	11 M	11 F	11 M Heilsuvika	11 F	11 F	11 S Samræmt próf í stað. 9. b.	11 S	11 Þ
12 L	12 M	12 M	12 F	12 L	12 Þ	12 F	12 F	12 M	12 M	12 L
13 S	13 Þ	13 F	13 L	13 S	13 M	13 L	13 L	13 Þ	13 F Úppátgáttardagur	13 S
14 M	14 M	14 M	14 L	14 M	14 F	14 S	14 S	14 M	14 F <b>STARFS DAGUR</b>	14 M
15 Þ	15 F	15 F	15 S	15 Þ	15 F	15 M	15 M	15 F	15 L	15 Þ
16 M	Þráðgaur íslenskrar náttúru	16 F	16 M	16 M	16 L	16 Þ	16 Þ	16 F	16 S	16 M
17 F	17 L	17 L	17 Þ	17 F	17 S	17 M	17 M	17 L	17 M	17 F Þróttunardagurinn
18 F	18 S	18 S	18 M	18 F	18 M	18 F	18 F	18 S	18 Þ	18 F
19 L	19 M	19 M	19 F	19 L	19 Þ	19 F	19 F	19 M	19 M	19 L
20 S	20 Þ	20 F	20 L	20 M	20 M	20 L	20 L	20 Þ	20 F	20 S
21 M	21 M	21 M <b>STARFS DAGUR</b>	21 L	21 M	21 F	21 S	21 S	21 M	21 F	21 M
22 Þ	22 F	22 F	22 S	22 Þ	22 F	22 M	22 M	22 F	22 L	22 Þ
23 M	23 F	23 F	23 M	23 M	23 L	23 Þ	23 Þ	23 F	23 S	23 M
24 F	24 M	24 M	24 F	24 L	24 S	24 M	24 M	24 L	24 M	24 F
25 F	25 F	25 F	25 M	25 F	25 M	25 F	25 F	25 S	25 Þ	25 F
26 L	26 M	26 M	26 F	26 L	26 Þ	26 F	26 F	26 M	26 M	26 L
27 S	27 M	27 M	27 F	27 S	27 M	27 L	27 L	27 Þ	27 F	27 S
28 M	28 M	28 M	28 L	28 M	28 F	28 S	28 S	28 M	28 F	28 M
29 Þ	29 M	29 M	29 S	29 Þ	29 F	29 M	29 M	29 F	29 L	29 Þ
30 M	30 F	30 F	30 M	30 M	30 L	30 Þ	30 Þ	30 F	30 S	30 M
31 L	31 L	31 L	31 F	31 M	31 S	31 M	31 M	31 M	31 M	31 M
6 DAGAR	22 DAGAR	19 DAGUR	20 DAGAR	15 DAGAR	19 DAGAR	17 DAGAR	20 DAGAR	20 DAGAR	18 DAGAR	4 DAGAR
1	1	4	1	1	1	4	1	1	1	3
1	1	1	1	1	1	1	1	1	1	1

Samkvæmt kjarasamningi sveitarfélaga við Kennarasambands Íslands skólalagur nemenda vera 180 á tímabilinu 20. ágúst til 10. júní. Sérstakir starfsdagar kennara á starfstíma nemenda eru fimm og skulu ákveðnir af skólalagnum í samráði við kennara og með hlífðun frá kjarasamningnum. Starfsdagar kennara utan starfstíma nemenda eru 8.

## Skýringar með skólalagatali 2020-21 fyrir samrekin leik og grunnskóla

### Ágúst

- 14. Námskeiðsdagur kennara
- 17.-21. Skipulagsdagar kennara fyrir skólabyrjun hefjast.
- 24. Skólasetning/skólabyrjun.
- 25. Skólalæið

### September

- 1.-2.. sept. Kennarar ræða við nemendur og foreldra (í viðtali) í byrjun skólaárs þar sem m.a. er farið yfir markmið og væntingar komandi skólaárs. Allir bekkir.
- 7.-11. Heilsuvika

8. Dagur læsis

16. Dagur íslenskrar náttúru

24. samræmt próf í 7. bekk íslenska

25. samræmt próf í 7. bekk stærðfræði

### **Október**

1. samræmt próf í 4. bekk íslenska

2. samræmt próf í 4. bekk stærðfræði

21. október starfsdagur

22. -23 október vetrarfrí

26.-29 Sudbury vika

### **Nóvember**

8. Dagur gegn einelti

16. nóvember dagur íslenskrar tungu. Mikil dagskrá í gangi í tilefni dagsins. Setning Stóru upplestrarkeppninnar. Foreldrakaffi boðið til hádegisverðar fyrir eyjaskeggja í íþróttamiðstöðinni

### **Desember**

7.-10. desember námsmatsdagur

21. Litlu jól.

### **Janúar**

4. janúar Skipulagsdagur. Leikskólinn lokaður.

11.-15. Heilsuvika

22. janúar Bóndadagur Þorrablót í skólanum

### **Febrúar**

6. Dagur leikskólans Öllum boðið í kaffi á leikskóladeildinni (5. febrúar)

17. Starfsdagur /öskudagur

18.-19. vetrarfrí

22.-25. Sudbury vika

### **Mars**

9. Samræmt próf í íslensku 9. bekk

10. Samræmt próf í stærðfræði 9. bekk

11. Samræmt próf í ensku 9. bekk

26. Páskafrí hefst

### **Apríl**

6. fyrsti skóladagur eftir páska

22. Sumardagurinn fyrsti árshátíð Hríseyjarskóla, tvöfaldur dagur.

### **Maí**

14. maí starfsdagur

### **Júní**

4. Skólaslit og vorhátíð leikskólans.

7.-9. starfsdagar

## *Tilhögun kennslu og kennsluáætlanir*

Nemendur í 1. - 4. bekk fá 30 kennslustundir á viku, 5. - 7. bekkur 35 stundir og 8. - 10. bekkur 37 stundir. Í Aðalnámskrá grunnskóla er kveðið á um kennslustundameðaltal á viku í öllum námsgreinum.

Á síðustu árum höfum við losað um stundaskrá og opnað á lotutengt og áhugasviðstengt nám. Í dag eru þriggja vikna lotur, nemendur í 5.-10. bekk fá námsefni til þriggja vikna og þurfa að skipuleggja sig þannig að þeir nái að klára innan tíma marka. Nemendur fá 2 klst. á dag sem við köllum „vinnustundir“ til að vinna eftir sínum áætlunum, ef ekki þá þurfa þeir að taka vinnuna með sér heim og klára hana þar.

List og verkgreinar eru kenndar í þriggja vikna lotum sem lýkur með sjálfsmati og umsögn kennara. Alltaf eru tvær greinar í gangi í einu og nemendahópnum skipt í tvennt (stelpur/strákar, yngri/eldri) og fara nemendur í báðar greinar til skiptins. Gestakennarar eru fengnir inn til að kenna ýmsar greinar.

## *Kennsluaðferðir*

Í samkenndu margra árganga reynir á samvinnu og samhjálp nemenda, þar sem þeir vinna saman og hjálpast að eftir getu undir handleiðslu kennara. Í skólanum er einstaklingsmiðað nám þar sem hver og einn starfar á eigin forsendum.

## *Heimanám*

Nemendur fá vikulega vinnuáætlanir um hverju skuli lokið að þeim loknum, ef nemendur skipuleggja sig vel eiga þeir að geta unnið allt í sínum vinnustundum í skólanum, ef ekki þarf að taka vinnuna með heim og klára. Ætlast er til að allir nemendur lesi heima daglega bæði í hljóði og upphátt fyrir foreldra. foreldrar kvitta svo fyrir.

## Stundaskrá grunnskóla

	Mín	Mánudagur	Þriðjudagur	Miðvikudagur	Fimmtudagur	Föstudagur
8:00-8:30	30	Skipulag vinnustunda	Lífsleikni	Lestur	Lífsleikni	Lestur
8:30-8:50	20	Morgunmat ur	Morgunma tur	Morgunma tur	Morgunmatu r	Morgunmatur
8:50-9:50	60	vinnustund	Vinnustund	Vinnustund	Vinnustund	Vinnustund
9:50-10:30	40	Hreyfistund	Hreyfistund	Hreyfistund	Hreyfistund	Hreyfistund
10:30- 11:30	60	List og verkgreinar	Vinnustund	List og verkgreinar	List og verkgreinar	List og verkgreinar
11:30- 12:00	30	List og verkgreinar	Tungumál Sam/nátt	List og verkgreinar	List og verkgreinar	Uppgjör vikunnar
12:00- 12:40	40	Hádegis- matur	Hádegis- matur	Hádegis- matur	Hádegis- matur	Skólalok
12:40- 13:50	70	Vinnustund	Vinnustund	Vinnustund	Vinnustund	
13:50- 14:20	30	Vinnustund	Vinnustund	Vinnustund	Vinnustund	

## Starfsáætlun nemenda

Skólaárið hjá nemendum afmarkast af skólasetningu 24/8 og skólaslitum 4/6. Dagskrá þessara daga er auglýst sérstaklega.

Skólaleikar í upphafi skólaársins

Húnaferð 3. september

Fjölskyldufundir verða í upphafi skólaárs 1. og 2. september, viðtöl verða í desember að loknu námsmati. Kennsla er alla dagana en foreldrar boðaðir á fund eftir kennslu og í eyðum.

Dagur læsis er 8/9 venja er að nemendur í eldri deild lesi ljóð eða smásögur fyrir farþega í Hríseyjarferjunni Sævari. Yngri nemendur lesa fyrir hvort annað.

24.-25. sept. samræmd próf í 7. bekk

30.-1. okt. samræmd próf í 4. bekk

Haustfrí er 22/10 og 23/10 í leik og grunnskóladeild.



Skipulagsdagar á skólatíma verða 21/10, 23/11, 4/1, 17/2, og 14/5

Baráttudagur gegn einelti. 8/11

Dagur íslenskrar tungu er 16/11 en haldinn hátíðlegur og er að því tilefni boðið til hátíðar í sal íþróttamiðstöðvarinnar. Þar sem daginn ber upp á laugardag færum við hann á fimmtudag 14. 11.

20. 11. Dagur mannréttinda barna.

Námsmat er 7.-10. desember og 17. – 21. maí. Námsmat fer fram í fyrstu tímum á morgnana og hefðbundin kennsla að því loknu.

Þar sem mat á námsárangri nemenda byggir einnig á símati þá er alltaf verið að meta verkefni, próf og annað sem er í gangi á hverjum tíma.

Nemendur meta sjálfir ýmsa vinnu s.s. árshátíðarundirbúning, blaðavinnu o.fl.

Litlu jólin 21/12, samvera með umsjónarkennara í stofu, dansað í kringum jólatré, foreldrar/forráðamenn mæta og taka þátt í athöfninni.

Jólafrí grunnskóladeildar hefst að loknum litlu jólunum. Kennsla hefst aftur samkvæmt stundaskrá mánudaginn 4/1 2021.

Þorablót er haldið í skólanum á bóndadag 22. janúar, eldri nemendur flytja m.a. annál skólaársins og kennarar skemmta nemendum.

Samræmd próf í 9. bekk 9. mars íslenska, 10. mars stærðfræði, 11. mars enska.

Vetrarfrí er 18. og 19. febrúar í leik og grunnskóladeild.

Páskafrí hefst 26. mars og lýkur 5. apríl 2021

Árshátíð skólans er á sumardaginn fyrsta 22. apríl. Mikil vinna er við undirbúning árshátíðar og taka allir nemendur skólans þátt. Árshátíðin er ein aðal fjáröflun nemendaráðsins, hluti ágóðans rennur í vorferðalag nemenda og restin í ferðasjóð nemenda (samkv. reglum um ferðasjóð Hríseyjarskóla) Nemendur gefa út skólablaðið Hrísi, skrifa greinar, taka viðtöl, selja styrktarlínur og sjá um prentun og allt umstang. Blaðið kemur út daginn fyrir árshátíð.

17.-21. maí eru námsmatsdagar.

Á u.þ.b. 3ja til 5 ára fresti fara elstu nemendur í ferð til Danmerkur. Ekki farið í ár.

Vorferð nemenda verður farin eftir 25. maí. Gist er í eina nótt.

Lambaferð í fyrir börnin á leikskóladeildinni.

Útivist, útikennsla og grenndarkennsla fléttast inn allt skólaárið eftir því sem markmið segja til um en í lok skólaársins eru uppbrotisdagar sem að miklu leyti fara fram utandyra.

Skólaslit eru 4. júní og útskrift úr leikskóla. Foreldrafélagið býður upp á grillaðar pylsur.

## Dagskipulag leikskóladeildar

Er byggt upp á sama hátt og í grunnskóladeildinni

07:45	leikskóli opnar	
08:00-8:30	róleg stund	
08:30-8:50	Morgunmatur	
08:50-9:50	samvera, listasmiðja, skólahópur,	
09:50-10:30	Hreyfistund, yndisauki, yoga, lífsleikni, söngstund,	
10:30-11:10	útivera	
11:10-11:30	undirbúningur fyrir mat og hvíld	
11:30-12:30	matur og hvíld	
12:30-14:20	val tímar	
14:20-14:40	Nónhressing	
14:40-15:00	val tímar	
15:00	Skólalok	

## Starfsáætlun leikskóladeildar

Þar sem ekkert barn er skráð á leikskólann í haust verður deildin lokuð um óákveðin tíma.

**September:**

**Október:**

**Nóvember:**

**Desember:**

**Janúar:**

**Febrúar:**

**Mars:**

**Apríl:**

**Maí:**

**Júní, júlí og ágúst:**

## Skólaráð

Við grunnskóla skal starfa skólaráð sem er samráðsvettvangur skólastjóra og skólasamfélags um skólalald. Skólaráð tekur þátt í stefnumörkun fyrir skólann og mótun sérkenna hans. Skólaráð fjallar um skólanámskrá skólans, árlega starfsáætlun, rekstraráætlun og aðrar áætlanir um skólastarfið. Skólaráð skal fá til umsagnar áætlanir um fyrirhugaðar meiriháttar breytingar á skólalaldi og starfsemi skóla áður en endanlega ákvörðun um þær er tekin. Skólaráð fylgist almennt með öryggi, aðbúnaði og almennri velferð nemenda. Skólanefnd, sbr. 6. gr. , getur með samþykki sveitarstjórnar falið skólaráðum einstakra skóla ákveðin verkefni þessu til viðbótar. (hluti 8. greinar laga um grunnskóla (2008).

Þórunn Arnórsdóttir, skólastjóri,

Vilborg Valgeirsdóttir fulltrúi kennara grunnskóladeild

fulltrúi kennara leikskóladeild

Pröstur Jóhannsson fyrir foreldra grunn og leikskólabarna,

Helena Hilmarsdóttir fyrir aðra starfsmenn,

Victoría Líf Hermannsdóttir, nemandi

nemandi

Gunnhildur Sigurjónsdóttir fulltrúi grenndarsamfélags.

Mánuður	Verkefni	Ákvarðanir og ábyrgðaraðili
Ágúst	Kosning í skólaráð - Annað hvert ár	
September	Farið yfir hlutverk skólaráðs skipulag skólaársins, starfsáætlun og skólanámskrá Skipulag funda skólárið 2020-2021	Skólastjóri
Október		
Mars	Undirbúningur að skipulagi næsta skólaárs Skóladagatal, kynning og umræða	
Apríl		
Maí		

## Samstarf heimila og skóla

Lögð er áhersla á samstarf við foreldra um samábyrgð foreldra og skóla á námi nemenda. Foreldrar fá upplýsingar um gang mála í skólanum og eru í stöðugu sambandi við umsjónarkennara gegnum **Mentor** þar sem þeir hafa aðgang að ástundun barna sinna, skóladagatali, stundatöflu, dagbók, einkunnum, heimavinnuáætlunum og námskrám í öllum fögum. Foreldrar eru ávallt velkomnir í skólann. Skóladagatal er unnið í samráði við Skólaráð. Tölvupóstur (föstudagspóstur) er sendur heim einu sinn í viku með upplýsingum um skólastarfið. Bent er á mikilvægi þess að foreldrar sýni námi barna sinna áhuga.

## Foreldrasamstarf - áætlun

<b>Ágúst</b>	Skólasetning 24. ágúst – foreldrum boðið
<b>September</b>	Fjölskyldufundir Samræmd próf í 4. og 7.
<b>Október</b>	
<b>Nóvember</b>	Foreldrakaffi 16. nóv. Jólafondur á vegum foreldrafélags. Þátttaka nemenda á aðventukvöldi (á vegum kirkjunnar)
<b>Desember</b>	Jólatré sótt – foreldrar velkomnir Litlu jól – foreldrum boðið
<b>Janúar</b>	
<b>Febrúar</b>	Öskudagsball á vegum foreldrafélagsins
<b>Mars</b>	
<b>Apríl</b>	Árshátíð nemenda foreldrum boðið
<b>Maí</b>	Vorferð, skólaslit – vorhátíð.
<b>Júní</b>	

Vikulega er sendur heim föstudagspóstur þar sem fram kemur hvað gert var í vikunni og hvað er framundan. Foreldrar eru beðnir um að kynna sér þetta vel.

## Stjórn foreldrafélagsins

### Foreldrafélag/ráð Hríseyjarskóla kosið vorið 2020

Flosi Þorleifsson

Vilborg Valgeirsdóttir

Ingibjörg Zophoníasdóttir

### Í varastjórn sitja:

Ólafur Búi Ólafsson

Hrund Teitsdóttir

Bragi Þór Pétursson

Lög félagsins má finna á heimasíðu skólans [www.hriseyjarkoli.is](http://www.hriseyjarkoli.is)

### *Nemendaráð*

Guðmar Gísli Prastarson

Anna María Antonsdóttir

Zophonías Búi Ólafsson

Brynjólfur Bogason

Victoría Líf Hermannsdóttir

Tara Naomí Hermannsdóttir

### *Félagslíf*

Nemendaráð ásamt umsjónarmanni skipuleggja kvöldvökur sem haldnar eru í skólanum u.þ.b. einu sinni í mánuði. Skiptast kvöldvökur stundum eftir aldri yngri og eldri deild en einnig eru stundum sameiginlegar kvöldvökur. Nemendaráð sér um allan undirbúning að kvöldvökum undir umsjón umsjónarmanns.

Díana Björg Sveinbjörnsdóttir sér um gæslu á kvöldvökum.

Ein uppákoma er alltaf á sínum stað, árshátíð nemenda. Lögð er áhersla á að allir nemendur taki þátt, hvort sem hlutverkið er lítið eða stórt. Það er ekki síður mikilvægur hluti skólastarfsins en bóknám að virkja alla nemendur og fá þá til að vinna saman í sátt og samlyndi því þá er hægt að koma ótrúlegustu hlutum í verk.

### *Skólareglur*

Skólareglur voru unnar í samvinnu við nemendur og eru endurskoðaðar reglulega.

#### **Ástundun og stundvísi.**

- **Verum stundvís, jákvæð og gerum okkar besta.**
- **Virðum vinnufrið í kennslustundum**

Stundvísi. Mikilvægt er að nemendur komi á réttum tíma í kennslustundir. Ætlast er til að foreldrar hringi og tilkynni veikindi og/eða seinkomur. Ef um lengri leyfi er að ræða en einn dag þarf að hafa

samband við skólastjóra. Fjarvist er heimilt að gefa, mæti nemandi eftir að 15 mínútur eru búnar af kennslustundinni. Yfirlit yfir ástundun nemenda er hægt að nálgast á Fjölskylduvef Mentors.

**Nám.** Nám er vinna sem ætlast er til að nemendur skili af sér, jafnt í skóla sem heima. Kennarar vinna að því í samráði við forráðamenn að nemendur virði kennslustundir sem dýrmætan vinnutíma. Kennari fylgist með námsframvindu og hegðun nemenda sinna og gerir ráðstafanir í samræmi við skólareglur ef út af ber.

**Brot.** Ef nemandi verður uppvís að skila verkefni og/eða ritgerð, sem aðrir hafa samið, fær viðkomandi einkunnina núll fyrir verkefnið og eru foreldrar/forráðamenn upplýstir um málið. Það sama á við ef nemandi verður uppvís að því að svindla á prófum.

### **Framkoma.**

- **Við erum kurteis og sýnum hvert öðru tillitsemi og kurteisi.**

*Framkoma:* Það er sameiginlegt markmið skólans og heimilanna að rækta með börnum og unglingum almenna kurteisi og viðurkenndar samskiptareglur manna í milli.

Við komum fram við aðra, eins og við viljum að aðrir komi fram við okkur. Ef nemandi er staðinn að því að skaða aðra nemendur, eyðileggja vinnu eða leiki er hann tekinn úr aðstæðum og úrræði fundin til bóta.

*Yfirhafnir.* Við erum ekki með höfuðföt, utanyfirflíkur, o.þ.h. í kennslutíma, í matsal eða á sal skólans, nema með sérstöku leyfi.

### **Umgengni.**

- **Göngum vel og snyrtilega um skólann, eigur hans, okkar og annarra og stofnum ekki öryggi fólks í hættu.**

*Umgengni.* Nemendur temji sér góða umgengni í skólanum, s.s. í skólastofunni, matsal, á göngum og skólalóð. Ef nemandi veldur vísvitandi eða vegna alvarlegs gáleysis skemmdum á eignum skólans eða annarra í skólanum, er hann bótaskyldur og málinu er vísað til skólastjóra

*Öryggi.* Allir eiga rétt á að finna til öryggis í skólanum. Framkoma og hegðun nemenda og starfsfólks skal vera þannig að hún ógni ekki öryggi annarra. Mæti nemandi með eldfæri, hníf eða önnur skaðleg verkfæri, sem getur skaðað hann sjálfan eða aðra í skólanum, verður það umsvifalaust tekið af honum og einungis foreldrar geta endurheimt slíka hluti.

*Skólalóð.* Við yfirgefum ekki skólalóðina á skólatíma nema með leyfi. Komi nemandi á hjóli, hjólaskautum, hjólabretti, skulu hjálmar notaðir.

*Fatnaður.* Nauðsynlegt er að merkja allar yfirhafnir og skófátnað. Skólinn tekur ekki ábyrgð á því ef skór, fatnaður eða aðrar eigur nemenda hverfa úr skólanum. Það sama gildir ef peningar eða önnur verðmæti hverfa t.d. úr yfirhöfnum eða töskum. Reglan er að nemendur beri ábyrgð á eignum sínum í skólanum.

### **Síma og netnotkunn**

- **Notkun GSM síma hjá nemendum er óheimil á skólatíma,**
- **Nemendur hafa aðgang að spjaldtölvum**

Símar skulu geymdir í skólatöskum þar til skóla lýkur, nema í þeim tilgangi að þeir styðji við nám og kennslu. Brjótí nemendur þessa reglu þá verða símar teknir og geymdir í vörslu starfsfólks þar til skóla lýkur.

Hvers kyns mynd- og hljóðupptökur innan skólans eru með öllu óheimilar, nema í þeim tilgangi að hún styðji við nám og kennslu.

Tölvur er heimilt að nota í námslegum tilgangi, önnur notkunn er ekki heimil nema með sérstöku leyfi. Nemendum er heimilt að koma með eigin tölvur í skólann. Skólinn tekur ekki ábyrgð á því ef tölvum er stolið eða þær skemmdar.

### **Heilbrigði**

- **Við hugsum vel um heilsu okkar**
- **Höfum með okkur hollt nesti**

*Heilsa.* Nemendur hugsi vel um heilsu sína og temji sér að borða hollan og góðan mat. Sælgæti og neysla gosdrykkja er bönnuð í skólanum á skólatíma, nema í sérstökum undantekningartilfellum að mati kennara.

*Tóbak, áfengi og ólögleg vímuefni.* Verði nemandi staðinn að því að neyta tóbaks og eða áfengis á skólatíma, á skemmtunum eða í ferðum á vegum skólans, er málinu vísað strax til umsjónarkennara og skólastjóra og foreldrar/forráðamenn látnir vita. Brot geta varðað brottvísun úr skóla tímabundið á meðan unnið er í hans málum.

### **Almenn viðbrögð við agamálum**

Kennari ræðir við nemendahópinn um skólareglurnar og viðbrögð við agamálum og gerir hann samábyrgan fyrir góðum bekkjaranda og hvetjandi námsumhverfi. Kennari tekur á agamálum inni í bekk.

#### 1. stig

Ef það kemur í ljós að einstaklingur er ábyrgur fyrir truflun í kennslustund eða gerist á annan hátt brotlegur við skólareglurnar, ber kennara að ræða við nemandann einslega. Nemanda gefst tækifæri til að leiðrétta og bæta fyrir brot án frekari beitingar viðurlaga. Kennari, umsjónarkennari eða annar starfsmaður skólans geta aðstoðað nemandann við að leysa úr sínum málum.

#### 2. stig

Breyti nemandi ekki hegðun sinni eða við ítrekuð brot þá lætur kennari foreldra/forráðamenn og umsjónarkennara vita um vandann og óskar eftir að þeir taki þátt í lausn hans.

#### 3. stig

Beri samstarf við foreldra/forráðamenn ekki árangur leitar kennari eftir samstarfi um lausn þess við umsjónarkennara. Hægt er að vísa máli nemandans til námsráðgjafa (skólaskrifstofa). Ef vísa þarf málum til sálfræðings skólans (skólaskrifstofa) er slíkt gert með samþykki foreldra/forráðamanna.

#### 4. stig

Náist ekki árangur máls í meðförum umsjónarkennara, skal vísa málinu til skólastjóra sem ræðir við nemandann og áminnir um leið og hvatt er til betri hegðunar. Láti nemandi ekki skipast við áminningar skólastjóra, kallar skólastjóri foreldra/forráðamenn til fundar, þar sem reynt er að komast að sameiginlegri niðurstöðu um hvernig best er að leysa vandann.

#### 5. stig

Ef ekki tekst að finna lausn á vanda nemandans og ef hegðun hans kemur í veg fyrir eðlilegt skólastarf getur skólastjóri vísað honum úr skóla tímabundið, meðan reynt er að finna lausn á vanda nemandans (sbr. 14. gr í lögum um grunnskóla nr. 91/2008). Skólastjóra ber að ræða við foreldra/forráðamenn áður en gripið er til slíkrar brottvísunar og hún tilkynnt til Fræðsluskrifstofu.

Ef ekki tekst að leysa vanda nemanda innan skóla á viku, vísar skólastjóri málinu til Fræðsluyfirvalda. Fræðsluyfirvöld bera ábyrgð á að tryggja nemenda skólavist innan hæfilegs tíma frá brottvísun.

#### Ítrekuð brot

Ef nemandi brýtur ítrekað skólareglur, er ekki sjálfgefið að hann fái að fara í ferðalög á vegum skólans. Skólastjórnendur skulu gera nemanda og foreldrum/forráðamönnum grein fyrir slíkum viðurlögum og nemanda jafnframt gefinn kostur á að bæta hegðun sína þannig að ekki þurfi að beita áður nefndum viðurlögum.

#### Skýr mörk

Við alvarleg agabrot getur komið til brottvísunar án áminningar. Komi brottvísun til framkvæmda eiga nemandi og forráðamenn hans rétt á andmælum samkvæmt 13. grein stjórnisýslulaga nr. 37/1993.

*Skólareglurnar voru endurskoðaðar í mars 2014 og birtast í skólanámsskrá Hríseyjarskóla á heimasíðu skólans.*

## Skólasókn

Börn á grunnskólaaldri eru skólaskyld. Skóladagar nemenda eru 180 á ári, þar af eru 10 dagar fyrir sveigjanlegt skólastarf. Þá daga er ekki kennt samkvæmt hefðbundinni stundaskrá en engu að síður er kennsluskylda.

Foreldrar skulu tilkynna veikindi barna og önnur forföll áður en kennsla hefst að morgni í síma 4661763.

Eftirfarandi ástundunarreglur eru í gildi:



## Ástundunarreglur

Mentor heldur utan um nemendaskrár, vinnuskýrslur, stundaskrár og ástundun. Ástundun nemenda ræður skólaeinkunn þeirra. Það byrja allir með 10 í skólaeinkunn í upphafi annar. Það að læra ekki heima, gleyma bók, koma of seint og fleira gefur ákveðinn fjölda punkta sem segir til um nemendaeinkunn í lok annar.

Punktur eru gefnir fyrir.

Veikindi	0	Vinnur ekki í tíma	1
Leyfi	0	Óhlýðnast starfsmanni	1
Of seint	1	Er þreyttur í skólanum	0
Fjarvist	3	Er ekki með nesti	0
Án viðeigandi gagna	1	Vann ekki í heima	1
Hirðusemi	0	Víðsað úr tíma	3

**Komi nemandi í tíma eftir að kennsla hefst telst hann mæta of seint.**

## Nemendaeinkunn

Punktur	Nemendaeinkunn	Punktur	Nemendaeinkunn
0 – 2	10,0	39 – 42	5,0
3 – 6	9,5	43 – 46	4,5
7 – 10	9,0	47 – 50	4,0
11 – 14	8,5	51 – 54	3,5
15 – 18	8,0	55 – 58	3,0
19 – 22	7,5	59 – 62	2,5
23 – 26	7,0	63 – 66	2,0
27 – 30	6,5	67 – 70	1,5
31 – 34	6,0	71 eða fl.	1,0
35 – 38	5,5		

Ef ástæða þykir er gripið til þeirra aðgerða að senda reglulega foreldrum og nemendum yfirlit í tölvupósti yfir ástundun, þannig að hver og einn geti fylgst nákvæmlega með sinni nemendaeinkunn og mætingum.

Ef punktafjöldi nemanda er orðinn 15 hefur umsjónarkennari samband við forráðamenn viðkomandi nemanda.

Nemandi getur sótt um hækkun á nemendaeinkunn. Nemendaeinkunnin hækkar þá um 0,5 við hverja viku sem skólasókn er óaðfinnanleg frá umsókn um hækkun.

**Aðeins er hægt að sækja um hækkun einu sinni á önn.**

Punktakerfið á við alla nemendur skólans. Þau viðurlög sem tilgreind eru samkvæmt punktakerfi gilda aðeins fyrir 5. – 10. bekk en yngstu nemendurnir fá ástundunarskýrslur.

## *Nemendur - stoðþjónusta*

Í litlum skólum sem þessum miðast stoðþjónustan við hvern og einn nemanda. Tekið er á hverju máli fyrir sig. Ákvarðanir um sérkennslu, talkennslu, og önnur sérúrræði eða fyrirlögn prófa fer frá umsjónarkennara nemanda *í samráði við foreldra* sem vinna með skólanum að setningu markmiða fyrir barn sitt. Sérkennsla getur falið í sér verulega breytingu á námsmarkmiðum, námsefni og kennsluaðferðum. Þar sem við höfum ekki menntaðan sérkennara leitum við til sérkennslufulltrúa á Akureyri. Stefnt er að því að stuðningur fari sem mest fram inni í bekk nemandans. Eigi nemandi við erfiðleika að stríða er stefnt að því að kennari takist á við það í kennslu sinni með fjölbreyttum aðferðum, námsefni og leiðum.

Umsjónarkennari ber ábyrgð á því að nemandi fái þá kennslu sem honum ber.

Önnur aðstoð sérfræðinga eins og t.d. sálfræðinga er sótt í gegnum fjölskyldudeild Akureyrarbæjar.

Námsráðgjöf er ekki til staðar í skólanum.

Oddeyrarskóli er móðurskóli okkar í málefnum nýbúa. Hvert tilvik er skoðað fyrir sig. Jafnréttisáætlun Akureyrarbæjar er höfð að leiðarljósi í stoðþjónustu skólans.

*Hljóm2* athugun á hljóð og málvitund 5 ára barna.

*Læsi*, lestrarskimun, er lögð fyrir þrisvar á ári í 1. og 2. bekk í nóvember, febrúar og apríl. Markmiðið er að finna þá nemendur sem kunna að eiga við lestrarörðugleika að stríða þegar fram líða stundir og hefja fyrirbyggjandi aðgerðir sem fyrst. Einnig veitir skimunin upplýsingar um stöðu einstakra nemenda.

Þá er skimunarpróf í lestri lagt fyrir í 5. og 9. bekk.

## *Heilsugæsla*

Skipulag og framkvæmd heilsugæslunnar í skólanum er í höndum Heilsugæslustöðvarinnar á Dalvík.. Hjúkrunarfræðingur skoðar nemendur í 4., 7. og 9. bekk. Spurningalisti er sendur til nemenda og forráðamanna í 4., 7. og 9. bekk. Foreldrar eru hvattir til að hafa samband við lækni eða hjúkrunarfræðing ami eitthvað að barninu eða ef þeir vilja láta meta/vinna með ákveðna þætti. Skólahjúkrunafræðingur er Hildigunnur Jóhannesdóttir og kemur hún einu sinni í mánuði í skólann.

## Áfallaráð

<https://hriseyjarskoli.is/wp-content/uploads/2019/06/Afallaaetlun-1.pdf>

### Forvarnir og öryggismál

Þar sem bílaumferð er alltaf að aukast hér í eyjunni viljum við leggja áherslu á það við foreldra að nemendur séu með endurskinsmerki í skammdeginu.

Grunnskólabörn eru slysatryggð í skólanum og á leið í og úr skóla. Slysakostnaður er greiddur að því marki sem hann fæst ekki greiddur úr tryggingum heimilisins eða frá Tryggingastofnun ríkissins. Akureyrarbær greiðir fyrstu komu á slysavarðstofu eða til annarra sérfræðinga. Eigin áhætta foreldra í slysatjóni er kr. 18.000 en engin þegar um tannbrot er að ræða.

Við höldum brunaæfingu einu sinni á vetri og í skólanum hefur verið unnin áfallaáætlun sem verður fylgt ef slys eða áföll verða.

Öryggistrúnaðarmaður er Vilborg Valgeirsdóttir.

### Ávana- og fíkniefni/vímuvarnir

Skv. lögum um grunnskóla (66/1995) er hlutverk grunnskóla að stuðla að alhliða þroska og heilbrigði nemenda (2. gr.). Í starfi sínu skal skólinn m.a. leggja áherslu á að stuðla að líkamlegri og andlegri velferð nemenda og heilbrigðum lífsháttum (29.gr.).

Áfengis-, tóbaks- og önnur vímuefnaneysla unglinga getur stefnt heilsu og lífi þeirra í hættu. Slík neysla hefur neikvæð áhrif á þroskaferil einstaklings og getur leitt af sér ýmsan vanda s.s. verri námsárangur, skröp, slys, sjálfsvíg eða aðra áhættuhegðun eins og ógætilegt kynlíf, ofbeldi og afbrot. Að byrja að neyta slíkra efna á unglingsárum eykur einnig líkur á ýmsum félags- tilfinningalegum og heilsufarslegum vanda síðar á ævinni. Samkvæmt reglum skólans er öll notkun áfengis, tóbaks eða annarra vímuefna nemenda skólans óheimil. Þetta á við í skólanum, félagsmiðstöðinni, á ferðalögum á vegum skóla eða félagsmiðstöðvar, á skólalóð eða í nágrenni skólans. <https://hriseyjarskoli.is/wp-content/uploads/2019/07/forvarnastefna.pdf>

### Símenntunaráætlun

Lýsing	Starfshópur	Markmið	Tími	Tíma- fjöldi	Ábyrgð/ umsjón
Uppbygging	Allir	Innleiðing á uppbyggingastefnu.	Ágúst	16 klst	Þórunn
Mentor	Allir	Fara yfir þá möguleika sem Mentor hefur uppá að bjóða	Haut		Þórunn

Skyndihjálpi	Allir	Þjálfa og rifja upp viðbrögð við slysum	Haust		Þórunn
Google	Allir	Innleiða google	Haust		Þórunn
Grænfáni	Allir	Rifja upp og hvetja til	September		Þórunn
Olweus	Allir	Rifja upp	?		
Námsskrárvinna	Þórunn		Allt skólaárið		Skólaþróunar svið
Öryggistrúnaðarmanna námsskeið	Vilborg		Okt	16	Símei
Símei	Annað starfsfólk		Ágúst,	4	Símei

## Rýmingaráætlun

Er aðgengileg á heimasíðu skólans [www.hriseyjarskoli.is](http://www.hriseyjarskoli.is)

## Eineltisáætlun

Olweus og Hríseyjarskóli.- Allir saman enginn einn.

Í Hríseyjarskóla líðum við ekki einelti. Hafa starfsmenn og nemendur unnið eftir kerfi Olweusar en með því eru allir sem að skólastarfinu koma virkjaðir gegn andfélagslegu atferli.

Aðalmarkmiðin með verkefninu eru að minnka eineltisvandamál í og utan skólasamfélagsins og bæta félagatengsl í skólanum. Einnig er reynt að fyrirbyggja ný eineltisvandamál.

Meginreglur í Olweusaráætluninni gegn einelti er að hún hvílir á fremur fáum meginreglum sem fengist hafa staðfestar í vísindalegum rannsóknum á þróun og breytingum þessa atferlisvanda, einkum árásarhneigðu atferli. Það er því mikilvægt að skapa skólaumhverfi (og helst líka umhverfi heima fyrir) sem einkennist af:

- hlýlegum og jákvæðum áhuga og alúð hinna fullorðnu
- ákveðnum römmum vegna óviðunandi atferlis
- stefnufastri beitingu neikvæðra afleiðinga (refsinga) sem hvorki eru líkamlegar né óvinveittar, brjótí nemandi gegn þeim reglum sem ákveðnar hafa verið
- fullorðnum í skóla (og á heimili) sem virka sem yfirboðarar við vissar aðstæður.

Til að Olweusar áætlun gangi upp verður að auka þekkingu og meðvitun á einelti og skapa áhuga bæði hjá kennurum og foreldrum. Þá verður að þróa reglur gegn einelti í skólanum og styðja vel við þolendur eineltis. Áætlun á heimasíðu

## *Öryggis- og slysaáætlun*

[https://hriseyjarskoli.is/wp-content/uploads/2019/07/oryggishandbok\\_grunnskola.pdf](https://hriseyjarskoli.is/wp-content/uploads/2019/07/oryggishandbok_grunnskola.pdf)

## *Viðbrögð vegna heimsfaraldurs*

F:\Áætlanir\Viðbragðsáætlun Almannavarna.doc

## *Viðbrögð vegna gosmengunar*

..\Viðbrögð vegna gosmengunar.docx

## *Hagnýtar upplýsingar*

### *Mötuneyti*

Boðið er upp á morgunhressingu klukkan 8:30 og heita máltíð í hádeginu kl 12:00, alla daga vikunnar nema föstudaga, á sanngjörnu verði. Greitt er mánaðarlega samkvæmt gjaldskrá Akureyrarbæjar.

### *Bókasafn*

Ekki er starfsmaður á safninu nema tvær stundir í viku hverri og því þurfa allir að fylgja vel þeim reglum sem í gildi eru um útlán og umgengni. Bókasafn er í skólanum og er það jafnframt bókasafn eyjaskeggja, rekið af Amtbókasafninu á Akureyri. Nemendur og starfsfólk hefur góðan aðgang að því.

Hver nemandi á sinn bókamiða á safninu, miðinn er notaður þegar nemandur skoða bækur á safni. Þá er miðinn settur í hillu í stað þeirrar bókar sem verið er að skoða en með því móti getur nemandi sett bókina á réttan stað aftur.

Ekki er heimilt að taka fræðibækur heim. Heimilt er að fá fræðibækur að láni í bekkjarstofur, þá eiga aðrir notendur greiðan aðgang að bókunum þar. Það skal skrá allar bækur sem teknar eru af safni í viðeigandi útlánabók. Einnig er mikilvægt að merkja við í sömu bók þegar bók er skilað. Þegar bók er skilað aftur á safn er hún sett í hillu merkt: BÓKASKIL.

Allar sjálfsagðar umgengnisreglur gilda á bókasafninu. Mikilvægt er að ganga frá bókum eftir settum reglum og raða stólum/borðum/púðum áður en farið er út úr stofunni. Hver nemandi ber ábyrgð á eigin umgengni en jafnframt ber sá kennari sem fylgir barni á safnið ábyrgð á að reglum sé fylgt og stofan sé eins og að henni var komið.

## Móttaka nýrra nemenda

Þegar nýr nemandi og þar með oft á tíðum nýtt heimili bætist í hópinn ber umsjónarkennara hans að hafa eftirfarandi atriði í huga og reyna tryggja að innan skólans séu aðrir starfsmenn og nemendur upplýstir og meðvitaðir um skyldur sínar gagnvart hinum nýja aðila/aðilum.

- Heimilið fær stundatöflur og bent á að kynna sér skólanámskrá á heimasíðu skólans þar sem ýmsar hagnýtar upplýsingar er að finna.
- Farin kynnisferð um skólann með alla fjölskylduna.
- Fyrirkomulag mótuneytis kynnt.
- Tryggja að nemandi viti hvar og hvernig hann fer í íþrótt- og sundtíma.
- Bekkjarfélögum gerð grein fyrir ábyrgð þeirra á líðan nýs bekkjarfélaga og hugsanlega falin hlutverk í aðlögun nemandans og að kynna honum hefðir og fyrirkomulag innan skólans.
- Fylgst með nýja nemandanum og rætt reglulega við hann um líðan hans.
- Þess gætt að nemandinn og fjölskylda hans verði ekki utangátta þegar kemur að óhefðbundnum þáttum skólastarfsins s.s. litlu-jólum, föndurdegi, þorrabloti, árshátíð o.s.frv..

Mörg þessar ofangreindu atriða gilda einnig þegar nemandi kemur sem gestanemandi í einhverja daga eða vikur. Slíkir nemendur koma líka oft inn á miðju skólaári.

## Skyndilegar breytingar í fjölskyldunni, áföll í lífi nemenda

Ef áföll, s.s. vegna dauðsfalls, veikinda eða annars koma upp sem tengjast nemendum skólans eða aðstandendum þeirra er áriðandi að það sé tilkynnt til skólans eins fljótt og auðið er.

Í skólanum er starfandi áfallaráð. Skólastjórnandi kallar áfallaráð saman og unnið er eftir áætlun áfallaráðs.

## Gæsla í frímínútum

Frímínútur eru eftir hádegishlé og er skólaliði á vakt til að fylgjast með nemendum. Ætlast er til þess að nemendur fari út í frímínútum og komi klæddir eftir veðri. Kennari tekur ákvörðum um hvort farið verður út eða hvort nemendur verði inni t.d. ef veður er vont. Í slíkum tilfellum hefur viðkomandi starfsmaður umsjón með nemendum hvort sem þeir eru á sal eða inni í kennslustofum.

## Óskilamunir

Skólaliði heldur utan um þá hluti sem verða eftir í skólanum og geta foreldrar og nemendur snúið sér til hans ef þeir glata fatnaði eða munum. Fatnaður sem ekki er sóttur er gefinn góðgerðarstofnun.

## Útivistarreglur

Ef við viljum búa börnin okkar vel undir lífið þá er mikilvægt að þau venjist því frá unga aldri að samfélagið setur þegnum sínum ýmsar reglur.

**Útivistarreglurnar eru bundnar í lög.**

Við sendum börnunum okkar varhugaverð skilaboð ef við hundsum lög og reglur.

**Börn 12 ára og yngri mega ekki vera á almannafæri nema í fylgd með fullorðnum eftir kl. 20 á veturna og eftir kl. 22 á sumrin.**

**Unglingar 13 til 16 ára mega ekki vera á almannafæri eftir kl. 22 á veturna nema þeir séu á heimleið frá skóla-, íþrótt- eða æskulýðssamkomu. Útivistartíminn lengist um tvær stundir á sumrin.**

Sumum finnst útivistarreglur of strangar og telja þær ekki í takt við tímann. Þeir ættu að hugleiða að samræmdar útivistarreglur eru settar til verndar börnum og unglíngum. Stundum þarf að halda fast um tauminn þótt það veki mótbárur. Útivistarreglur eru eins og umferðarreglur, því fleiri sem virða þær þeim mun auðveldar ganga hlutirnir fyrir sig. Hugsum til annarra foreldra áður en við gefum lausan tauminn.

### *Leyfi frá skólasókn*

Umsjónarkennari veitir leyfi fyrir einn dag. Sé um lengri tíma að ræða skal leitað til skólustjóra. Áriðandi er að foreldrar og forráðamenn geri sér grein fyrir því að margar og jafnvel stórar eyður í námi nemandans, sem koma til af mikilli fjarveru úr skóla eru mjög slæmar, og sú röskun sem verður á námi nemandans í fjarveru hans úr skólanum er á þeirra ábyrgð. **Forráðamenn bera ábyrgð á því að börn þeirra vinni upp það sem þau kunna að missa úr námi meðan á leyfi stendur.** Reglugerð um rétt nemenda

**Umsjónarkennarar bera ekki ábyrgð á að senda nemendur í ferju á skólatíma.**

Veikindi skal tilkynna til skólans milli kl. 7:40 og 8:00. Nemandi sem að mati læknis þarf að vera frá skólagöngu vegna langtímaveikinda eða slyss á rétt á sjúkrakennslu samkvæmt reglugerð.

### *Eigur skólans*

Nemendur fá allar námsbækur og námsgögn í skólanum og Ípad þeim ber að ganga vel um þær og skila til umsjónarkennara í skólalok. Glati nemandi bók eða skemmi verður hann að greiða fyrir nýja. Einnota vinnubækur fá nemendur til eignar og taka með sér heim þegar búið er að vinna í þær.

Tækjakost og forrit ber nemendum að ganga vel um og nýta í samráði við kennara.

### *Forfallakennsla*

Forfallist kennari verður reynt að leysa það innan skólans svo ekki þurfi að senda nemendur heim. Takist það ekki má gera ráð fyrir að eldri nemendur verði sendir heim stöku sinnum. Nemendur í 1. til 4. bekk verða ekki sendir heim nema í algjörum undantekningartilvikum og verður þá haft samband við foreldra.

### *Illviðri og ófærð*

Skóla er ekki aflýst vegna veðurs og ófærðar nema í algjörum undantekningartilvikum. Verður þá hringt milli húsa. Hins vegar er foreldrum heimilt að halda börnum heima ef þeir meta aðstæður þannig en verða þá að muna að láta skólann vita. Versni veður mikið á skólatíma yngri barna verður reynt að tryggja að þau verði sótt af fullorðnum.

..\..\Downloads\Skólahald á Akureyri - óveður eða ófærð 8. jan. 2018.pdf